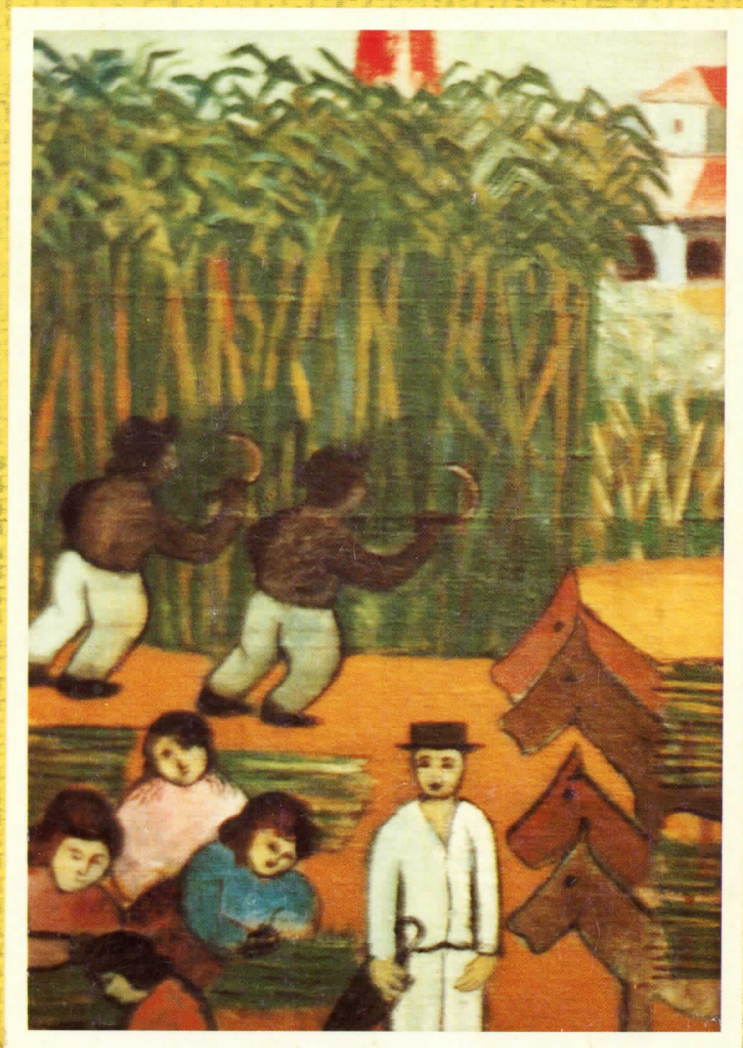


André Corten

PORT AU SUCRE

Prolétariat et prolétarisations
Haïti et république Dominicaine



16282

DC
CIDIHCA

PORT AU SUCRE

Sucre et politique. La société sucrière ne fonctionne que par l'intervention de facteurs extra-économiques. Au coeur de ce fonctionnement, les *braceros*. Travail forcé. Pas complètement pourtant. La plupart ne sont pas amenés de force de leur village haïtien. Mais une fois dans la plantation, ils y sont littéralement enfermés. Comment? À partir de ce cas, sont étudiés dans ce livre les multiples processus de prolétarianisation dans lesquels sont engagés hommes et femmes des Caraïbes. Dans le secteur sucrier mais aussi dans le secteur vivrier et dans les usines d'assemblage. Tout est lié. Si des ports s'embarque de moins en moins de sucre, si, avec la chute de Duvalier, les facteurs extra-économiques ne jouent plus de la même façon sur l'enrôlement des *braceros*, si c'est en somme la fin des sociétés sucrières, les processus de prolétarianisation continuent à s'approfondir et ils font apparaître un prolétariat sans mouvement ouvrier.

André Corten, actuellement professeur au Département de Science Politique de l'Université du Québec à Montréal, étudie les Caraïbes depuis 1963. Il y a séjourné plusieurs années, surtout en république Dominicaine, en Haïti et à Cuba. Il y a réalisé de nombreuses missions de recherche.

La photographie de la couverture a été prise au musée du sucre de la Fondation Joaquim Nabuco à Recife.

TABLE DES MATIÈRES

Introduction	7
• Semi-prolétariat et résistance	8
• «Liberté» des travailleurs et écrasement de la société civile	11
• Prolétarisation et rapports idéologiques	15
• Prolétarisation familiale	21
• Articulation du discours et mouvements de masse	26
Chapitre premier	
Valeur de la force de travail et formes de prolétarisation	35
1. Les conditions de production des biens de subsistance	37
• Baisse de la productivité agricole vivrière	38
• Destruction des forces productives de l'agriculture vivrière par les rapports de production capitalistes	39
• Le semi-prolétariat	40
• Genèse des conditions d'apparition du semi-prolétariat	41
2. La surexploitation	
• Comparaisons de la valeur de la force de travail	44
• Contradictions et contretendances dans l'extraction du surtravail	45
• Conditions sociales de la surexploitation	48
3. Antagonisme de classes et valeur des biens de subsistance	
• Contradiction dans la production d'utilités	50
• Socialisation du temps de travail réalisé par les rapports de production	51
• Influence de la lutte de classes sur l'abaissement de la valeur des biens de subsistance	53
Conclusion	54

Chapitre II	
Une classe ouvrière sans mouvement ouvrier	
1. Deux éléments du mouvement ouvrier «classique»	59
2. Idéologie juridique et espace politique	60
3. La segmentation du prolétariat	62
• Les industries de réexportation	64
• Le secteur minier	65
• L'émigration	67
4. Une dispersion du mouvement ouvrier	68
Conclusion	70
Chapitre III	
Sous-emploi et unités budgétaires familiales dans l'économie sucrière des Antilles	
1. Mode d'organisation de l'économie sucrière	77
2. Comportements sociaux dans les campagnes	78
3. Sous-emploi urbain et économie sucrière	80
4. Les forces sociales du sous-emploi urbain	84
5. L'organisation de l'unité budgétaire familiale évaluée en chances de développement	85
Annexe 1: Données statistiques sur la structure de l'emploi dans l'agriculture (%)	87
Annexe 2: Hommes et femmes en unions consensuelles dans les Caraïbes, % par rapport à l'ensemble des unions	89
Chapitre IV	
Migrations et intérêts de classes	
1. Estimations du nombre d'Haïtiens en république Dominicaine	93
2. Comparaison du niveau de vie des paysans haïtiens et dominicains	94
3. Place des travailleurs haïtiens dans les rapports de production de l'économie sucrière	96
4. La migration: réponse à une contradiction de la structure agraire haïtienne	98
5. Intérêts de classe et relations dominicano-haïtiennes	99
	104

Chapitre V

Chronique d'une recherche sur les conditions socio-économiques de la vie vivrière

Avertissement	
Introduction	
— Manque de données empiriques	
— Élaboration théorique et méthodologique	
— Enquête exploratoire et préliminaire	
Présentation des données	
1. La tenure de la terre et le régime foncier	
A. Le département du Nord	
• Zone irriguée de la plaine	
• La région de Saint-Louis	
• La région de Bassin-à-l'Éclair	
• Plaine de l'Arbre	
• La région de Jean-Rabel	
B. Le département du Nord-Ouest	
• La région de Pilate	
• La région de Plaisance	
• Les plaines septentrionales	
• La zone de culture de la canne	
• La région d'Acul-du-Nord	
• La région aride de la plaine	
• La région de Ouanaminette	
• La région intermédiaire	
C. Le département de l'Artibonite	
• La plaine des Gonaïves	
• La basse plaine des Gonaïves	
• La Savane Désolée	
• La région d'Achin et de la plaine	
• La plaine de l'Artibonite	
District I A	
District II et District IV	
District III	
Résumé général	
Remarques d'étape	
2. La commercialisation des produits agricoles	
• La hausse des prix alimentaires	
• Quelques remarques qualitatives sur	
la commercialisation	

Chapitre V
Chronique d'une recherche sur le terrain en Haïti:
les conditions socio-économiques de l'agriculture
vivrière

Avertissement	111
Introduction	111
— Manque de données empiriques	112
— Élaboration théorique et données empiriques	113
— Enquête exploratoire et problèmes théoriques	115
Présentation des données	
1. La tenure de la terre et le statut de travail des paysans	116
A. Le département du Nord-Ouest	116
• Zone irriguée de la vallée des Trois-Rivières	116
• La région de Saint-Louis-du-Nord	119
• La région de Bassin-Bleu	120
• Plaine de l'Arbre	121
• La région de Jean Rabel	122
B. Le département du Nord	124
• La région de Pilate	124
• La région de Plaisance	125
• Les plaines septentrionales	126
• La zone de culture de la canne	126
• La région d'Acul-du-Nord, Limbé et Port-Margot	127
• La région aride de la plantation Dauphin	128
• La région de Ouanaminthe	128
• La région intermédiaire de Grande-Rivière-du-Nord ..	129
C. Le département de l'Artibonite	130
• La plaine des Gonaïves	130
• La basse plaine des Gonaïves	132
• La Savane Désolée	133
• La région d'Achin et de Rigaud	133
• La plaine de l'Artibonite	134
District I A	136
District II et District IV	137
District III	139
Résumé général	143
Remarques d'étape	145
2. La commercialisation des produits	146
• La hausse des prix alimentaires	147
• Quelques remarques qualitatives concernant la commercialisation	148

• Observations concernant les variations régionales et saisonnières des prix	150
3. Les migrations	152
4. Les travailleurs des industries d'assemblage	155
• Le salaire	156
• La migration	158
Conclusion générale	158
Chapitre VI	
Anatomie de l'oligarchie dominicaine	161
1. L'élite économique urbaine	162
• Méthode d'analyse	162
• L'échantillon retenu	164
• Les «professionnels»	165
• Le groupe mercantile	166
• Les industriels	168
2. Structure agraire et rapports de production	169
• Répartition de la terre	169
• Les latifundistes	171
• Les grandes compagnies sucrières	172
• La fonction des zones de pâturage	173
• Économie sucrière et capital étranger	174
• Monopsones commerciaux des produits agricoles	175
• La fonction des entreprises industrielles	176
• Les propriétés d'État	177
• Les prébendes foncières	178
3. Mobilité inter-groupes	179
• Deux modèles d'organisation hiérarchique	179
• Analyse intergénérationnelle des professions	180
• L'instruction comme facteur de mobilité intergénérationnelle	183
4. Comportement oligarchique	184
• Le mode de production	184
• Rationalité du comportement oligarchique	185
• Le comportement oligarchique	187
Conclusion: comportement oligarchique et oligarchie	188

Chapitre VII

Rapports de production sucrière dominicaine

1. Énoncé des contradictions	
a) Sous-emploi considérable	
b) Absence quasi totale de mécanisation dans le secteur agricole	
2. Explications existantes	
a) Explication psycho-culturelle	
b) Explication politique	
c) Explication économique	
d) Explication historique	
3. La méthode sociologique	
4. Structure oligarchie-pétrole	
a) Modèle de développement	
b) Structure sociale complexe	
c) Investissements spécifiques	
5. Contradiction fondamentale du travail	
a) Le mouvement de socialisation	
b) Absence de socialisation	
c) Rupture de la socialisation	

Chapitre VIII

Les transformations du prolétariat sucrier (1970/1981)

1. Paupérisation et rupture de la reproduction	
2. La fixation du prolétariat	
3. Les Haïtiens: saisonniers et migrants	
4. Des consciences politiques	

Chapitre IX

Rapports sociaux alimentaires et la classe ouvrière

1. Rapports sociaux alimentaires et composition du prolétariat	
2. Ouvrières et semi-prolétariat et la reproduction alimentaire	
3. État et surpopulation relative	
Conclusion	

Chapitre VII
Rapports de production dans l'économie
sucrière dominicaine

1. Énoncé des contradictions	197
a) Sous-emploi considérable et offre de travail limitée	198
b) Absence quasi totale d'investissement dans le secteur agricole	198
2. Explications existantes et leurs limitations	201
a) Explication psycho-culturelle	205
b) Explication politique	205
c) Explication économique	207
d) Explication historique	208
3. La méthode sociologique	209
4. Structure oligarchie - petite bourgeoisie	213
a) Modèle de développement tourné vers l'extérieur	213
b) Structure sociale correspondante	216
c) Investissements spéculatifs et mercantiles	217
5. Contradiction fondamentale dans la socialisation du travail	220
a) Le mouvement de socialisation du travail	220
b) Absence de socialisation du travail	225
c) Rupture de la socialisation du travail	229

Chapitre VIII
Les transformations du prolétariat
sucrier (1970/1981)

1. Paupérisation et rupture de la socialisation du travail	241
2. La fixation du prolétariat dominicain	248
3. Les Haïtiens: saisonniers et résidents	253
4. Des consciences politiques	259

Chapitre IX
Rapports sociaux alimentaires, État et
classe ouvrière

1. Rapports sociaux alimentaires et composition du prolétariat	267
2. Ouvrières et semi-prolétaires: la simple reproduction alimentaire	269
3. État et surpopulation relative	272
Conclusion	275
	279

Chapitre X

La prolétarisation familiale: les ouvrières des zones franches et les travailleurs sucriers de l'Est dominicain

1. L'industrie de réexportation dans l'archipel des Caraïbes	285
2. Caractère individuel ou familial de la valeur de la force de travail	288
3. La libération de la force de travail	292
4. La production de la descendance	299
Conclusion	302
CONCLUSION	307

Le prolétariat ne se confond pas avec le prolétariat. Dans les analyses courantes, le prolétariat est défini par la prolétarisation. Ce point d'achoppement est le fait que le travailleur réduit à vendre sa force de travail n'est pas de lui un capitaliste. S'il n'en est pas, il n'est pas une puissance «n'est rien!». Ce rien est la force de travail des travailleurs des pays du tiers-monde. Ces travailleurs sont utiles à l'État et au capital par leur force de travail. Ils sont alors prolétaires au sens étroit de la mesure où, tout en étant propriétaires de leur force de travail, ils sont dépossédés de cette production.

La perte de contrôle sur la production est celle de celui qui ne peut vendre sa force de travail. La perte de sa descendance est perçue comme une perte de sa force de travail vis-à-vis de l'autre dans les analyses courantes. Un rapport ne peut être établi entre la force de travail toute entière comme production et la force de travail des classes. La perte de contrôle sur la production est d'un point de vue individuel mesurée par la force de travail entre ceux qui sont dépossédés de leur force de travail et ceux qui ont un emploi mais, en fin de compte, ils sont dépossédés de leur force de travail.